

CATALOGUE DES ARAIGNÉES DU GENRE LEPTODRASSUS (GNAPHOSIDÆ),
D'APRÈS LES MATÉRIAUX DE LA COLLECTION E. SIMON
AU MUSÉUM NATIONAL D'HISTOIRE NATURELLE,

PAR M. LE COMTE DE DALMAS.

Le genre *Leptodrassus* a son centre dans la région méditerranéenne; deux espèces, l'une de la côte occidentale d'Afrique et l'autre de la Colonie du Cap, s'écartent seules de cet habitat. Des formes exotiques de *Drassodes* montrent également un groupe oculaire à yeux médians antérieurs très gros et yeux latéraux connés; elles doivent se répartir dans des genres spéciaux, dont plusieurs seront proposés plus loin, et font le passage des *Drassodes* aux *Leptodrassus*.

Les *Leptodrassus* sont tous de faible taille et de coloration pâle, sauf par exception l'abdomen un peu foncé, mais sans aucun dessin. Le sternum montre une ligne marginale foncée, rarement obsolète; parfois le céphalothorax offre aussi une petite bordure. Les yeux sont toujours bordés de noir et les gros yeux médians antérieurs englobés dans une seule tache de grande dimension. Les lames-maxillaires sont invariablement lisérées de noir dans la portion droite de leur troncature antérieure transverse. Les filières, assez pileuses, très pâles, ne paraissent pas très chitinisées. Les pattes unicolores blanc testacé ne présentent jamais d'annelures.

Les onze espèces connues, représentées dans les collections par un petit nombre de spécimens, n'offrent que de minimes différences, notamment dans les organes sexuels, la position relative des yeux postérieurs et la denture de la marge inférieure des chélicères. En France, les *Leptodrassus* sont adultes au mois de juin.

Genre **Leptodrassus** E. Simon, 1878.

A. Yeux postérieurs presque équidistants. Marge inférieure des chélicères armée de deux dents géminées, dont la plus éloignée de la base du crochet beaucoup plus puissante. — ♂ Tibia P M muni de deux apophyses ou d'une apophyse dédoublée. — ♀ Fossette de l'épigyne recouverte en partie d'une ligule pileuse, formée du prolongement de la paroi antérieure de l'abdomen.

1. LEPTODRASSUS FEMINEUS (E. Simon).

Drassus femineus E. Simon, *Ar. Nouv.*, 2^e Mém., Liège, 1873, p. 163. — *Leptodrassus femineus* E. Simon, *Ar. Fr.*, IV, 1878, p. 209, tab. XV, fig. 3; *Idem*, *H. N. Ar.*, I, p. 355, fig. 223; *Idem*, *Ar. Fr.*, VI, 1914, p. 141, fig. 254.

TYPE du genre.

Long. : ♂ 3,6 à 5,4 ; ♀ 4,30 à 4,75. — Bordure du sternum plus importante que dans les autres espèces; céphalothorax en présentant aussi une plus faible, parfois obsolète. L'abdomen, habituellement pâle, peut se montrer gris assez foncé chez des individus des deux sexes. Écarts des yeux postérieurs égalant le diamètre des médians; groupe des yeux médians un peu plus large que long. — ♂ Tibia de la patte-mâchoire convexe en dessus, prolongé en une apophyse pâle, cylindrique, carrément tronquée, émettant à la partie supérieure, avant son extrémité, une très forte dent noire chitinisée (fig. 1). — ♀ Fossette de l'épigyne circulaire assez profonde, surplombée dans ses deux tiers antérieurs d'une large ligule arrondie à son extrémité, pileuse et blanche dans sa première moitié, cornée et colorée dans sa moitié postérieure légèrement dilatée (fig. 2).

HABITAT. — *Corse* (types de l'espèce). — *Algérie* : Alger, Nemours ⁽¹⁾. — *Portugal* : Leca del Palmera (Nobre).

2. LEPTODRASSUS ALBIDUS E. SIMON.

Leptodrassus albidus E. Simon, *Ar. Fr.*, VI, 1914, p. 142, fig. 255 à 257.

Diffère du précédent par les points suivants :

Long. : ♂ 3,10 à 3,70 ; ♀ 4,45 à 5,25. — Bordure foncée moins prononcée au sternum et seulement indiquée par exception au céphalothorax. — ♂ Tibia PM muni de deux apophyses ayant la même base : la supérieure colorée, longue, aiguë, légèrement arquée vers le bas ; l'inférieure pâle comme l'article, courte, arrondie, creusée en forme de cuiller du côté interne (fig. 3). — ♀ Ligule surplombant la fossette de l'épigyne de forme ovoïde, pileuse dans ses deux tiers antérieurs (fig. 4).

HABITAT. — *Alpes-Maritimes* : Menton (de Dalmas), Cagnes (Berland); *Loire-Inférieure* : Le Pouliguen (de Dalmas); *Pyrénées-Orientales* : Banyuls-sur-Mer. — *Espagne* : Tarragone (types de l'espèce).

3. *Leptodrassus croaticus*, n. nom.

Leptodrassus femineus (non E. Simon) Chyzer et Kulczynski, *Ar. Hung.*, II, 1897, p. 221, tab. VIII, fig. 35 a et b.

L'espèce, inconnue de moi, dont il s'agit ne peut être *L. femineus* E. S. et paraît bien plus voisine de *L. albidus* E. S. D'après le texte et les des-

⁽¹⁾ Tous les exemplaires provenant de localités non accompagnées de nom de collecteur entre parenthèses ont été capturés par M. SIMON lui-même.

sins des auteurs, le membre copulateur du mâle ressemble beaucoup à celui de *L. albidus*, avec apophyse supérieure cependant plus grêle; quant à l'épigyne de la femelle, par sa fossette étroite surplombée d'une longue ligule de largeur égale d'un bout à l'autre, il s'écarte suffisamment de celui de *L. albidus*, à large fossette et ligule ovoïde, pour permettre de considérer les deux formes comme non identiques.

HABITAT. — *Croatie* : Crkvenica (sec. Chyzer et Kulczynski).

B. Yeux médians postérieurs plus écartés l'un de l'autre qu'ils ne le sont des latéraux. Dents géminées de la marge inférieure des chélicères très petites. — ♂ Tibia PM présentant une seule apophyse simple. — ♀ Fossette de l'épigyne non recouverte d'une ligule pileuse.

4. *Leptodrassus Simoni*, n. nom.

Leptodrassus tenerrimus (non Cambridge) E. Simon, *Ar. Fr.*, VI, 1914, p. 141, fig. 252 et 253.

Long. : ♂ 2,4 à 2,7; ♀ 3 à 4,10. — Coloration très pâle, céphalothorax sans bordure. Yeux médians postérieurs séparés l'un de l'autre de leur diamètre et de leur rayon seulement des latéraux; groupe des yeux médians en carré parfait. — ♂ Tibia PM plan en dessus, son apophyse non colorée, longue, acuminée, un peu courbée vers le haut (fig. 5). — ♀ Fossette de l'épigyne en demi-cercle, creuse, colorée, divisée dans le fond par un septum clair longitudinal très peu saillant; en arrière de la fossette, les deux oviductes débouchent chacun par un minuscule orifice rond au sommet d'un mamelon, précédé et circonscrit en avant par un canal semi-circulaire récurvé marron très visible (fig. 6).

HABITAT. — *Alpes-Maritimes* : Menton (de Dalmas); *Basses-Pyrénées* : Urdos (*type* de l'espèce). — *Espagne* : Calatayud⁽¹⁾. — *Algérie* : Marnia.

5. *Leptodrassus algericus*, n. sp.

Long. : ♂ 2,85; ♀ 4 à 4,10. — Très voisin du précédent pour tous les caractères, sauf pour les organes sexuels. — ♂ Tibia PM plus dilaté en dessous et montrant une apophyse colorée, droite, plus longue et plus grêle, non arquée en haut. — ♀ Fossette de l'épigyne en rectangle transverse à côtés et angles arrondis, suivie en arrière de deux zones blanches circulaires tangentes à bord antérieur seul chitinisé, d'où partent les oviductes coupant la fossette de deux lignes brunes longitudinales (fig. 7).

(1) C'est par confusion avec *L. femineus* E. S. que cette espèce a été indiquée de Portugal.

HABITAT. — Algérie : Ain-Sefra (Vibert), Bogari, Bou-Saada, Aumale.
 Les différences entre les mâles des *L. Simoni* et *algericus* sont très minimes, mais l'épigyne permet de distinguer les femelles avec la plus grande facilité.

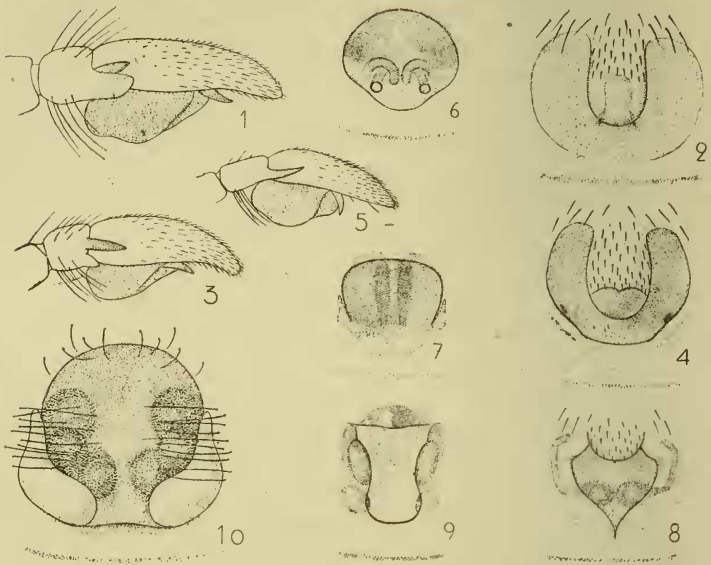


Fig. 1, *Leptodrassus femineus* E. S. ♂, patte-mâchoire. — Fig. 2, *id.* ♀, épigyne. — Fig. 3, *L. albidus* E. S. ♂, patte-mâchoire. — Fig. 4, *id.* ♀, épigyne. — Fig. 5, *L. Simoni* Dalmas ♂, patte-mâchoire. — Fig. 6, *id.* ♀, épigyne. — Fig. 7, *L. algericus* Dalm. ♀, épigyne. — Fig. 8, *L. puniceus* Dalm. ♀, épigyne. — Fig. 9, *L. pupa* Dalm. ♀, épigyne. — Fig. 10, *L. licentiosus* Dalm. ♀, épigyne. — ♂ ♂ × 33, ♀ ♀ × 60⁽¹⁾.

6. *Leptodrassus fragilis*, n. sp.

Voisin de *L. Simoni* Dalmas, il en diffère par les points suivants :

♂ Long. 2,65. — Coloration entièrement pâle, sternum sans bordure. Groupe oculaire très compact, occupant la totalité de la largeur du front, les bordures noires des yeux remplissant presque en entier leurs intervalles; yeux médians postérieurs écartés l'un de l'autre de moins de leur diamètre et subcontigus aux latéraux. Tibia P M près du double de longueur que de largeur, non saillant en dessous, son apophyse, claire, très petite conique aiguë, aussi large que longue. — (♀ inconnue.)

⁽¹⁾ Toutes les figures ont été faites à la chambre claire sous liquide.

HABITAT. — *Algérie* (un seul mâle sans localité).

Cette petite espèce se différencie très nettement par son groupe oculaire et l'apophyse du tibia de la patte-mâchoire.

7. *LEPTODRASSUS TENERRIMUS* (Cambridge).

Drassus tenerrimus Cambridge, *P. Z. S. London*, 1872, p. 233, tab. XV, fig. 10.

D'après la description et les figures, cette espèce, décrite sur deux mâles de 3 millimètres et qui m'est inconnue, doit être fort voisine de *L. Simoni* Dalmas (pour lequel E. SIMON avait employé le même nom spécifique). Le groupe oculaire est analogue, ainsi que le membre copulateur. Cependant, quelques marques sombres sur l'abdomen, ainsi que le tibia PM, figuré grêle beaucoup plus long que large, avec son apophyse colorée et droite, sauf l'extrémité indiquée comme très légèrement courbée en haut, permettent de tenir les deux formes pour distinctes.

HABITAT. — *Syrie et Palestine* (sec. Cambridge).

C. Yeux médians postérieurs plus écartés l'un de l'autre qu'ils ne le sont des latéraux. Denture de la marge inférieure réduite à une seule dent granuliforme.
— ♀ Fosse de l'épigyne surplombée en avant d'une courte ligule pileuse.

8. *Leptodrassus punicus*, n. sp.

♀ Long. 3 à 3,6. — Groupe oculaire et coloration comme *L. Simoni* Dalmas. Pattes faiblement scopulées sous les tarsi et métatarses, surtout antérieurs. Fosse de l'épigyne beaucoup plus large que longue, la ligule arrondie deux fois plus large que longue n'atteignant pas le milieu de la fosse (fig. 8). — (♂ inconnu.)

HABITAT. — *Tunisie* : Kairouan (deux femelles dans ma collection, capturées par le D^r Santschi).

Cette espèce, à faciès de *L. Simoni*, présente un épigyne du type de celui de *L. femineus*, avec la marge inférieure des chélicères submutique et les pattes un peu scopulées.

D. Yeux médians postérieurs plus écartés l'un de l'autre qu'ils ne le sont des latéraux. Marge inférieure des chélicères mutiques.

9. *Leptodrassus tropicus*, n. sp.

Céphalothorax, sternum et pattes jaunes, les premiers sans bordure foncée. Filières inférieures plus grosses et plus longues que les supérieures. Groupe oculaire très compact, occupant la totalité du front étroit; ses yeux

médians postérieurs écartés l'un de l'autre de moins de leur diamètre; groupe des yeux médians un peu plus long que large. — (♂ et ♀ adultes inconnus.)

HABITAT. — *Sierra-Leone* (Mocquerys).

Connue seulement par un jeune mâle, cette espèce se particularise cependant par son groupe oculaire, ses filières et l'absence de denture des chélicères.

E. Yeux postérieurs presque équidistants. Dents géminées des chélicères sub-égales. — ♀ Fossette de l'épigyne sans ligule pileuse.

10. *Leptodrassus pupa*, n. sp.

Long. : ♂ 2,25 à 2,40; ♀ 3,25. — Coloration entièrement pâle, sauf des traces de bordure obsolète au sternum. Dents de la marge inférieure très petites. Yeux gros, en groupe très compact occupant presque toute la largeur du front étroit; ligne postérieure peu procurvée, l'écartement des yeux inférieur au diamètre des médians chez la femelle et atteignant seulement leur rayon chez le mâle; groupe des yeux médians en carré un peu plus large en avant. — ♂ Apophyse du tibia P M, colorée, assez courte, conique droite, très divergente. — ♀ Fossette de l'épigyne très profonde, rectangulaire longitudinale, circonscrite en avant par une sorte de court auvent arrondi corné; en arrière par un bord élevé tranchant chitinisé un peu procurvé, sur chacun des côtés par deux gros mamelons foncés (fig. 9).

HABITAT. — *Égypte* : Suez.

Cette très petite espèce désertique s'apparente par le membre copulateur du mâle au groupe de *L. Simoni* Dalmas, mais présente chez la femelle un épigyne de type très spécial.

11. *Leptodrassus licentiosus*, n. sp.

♀ Long. — 6. Céphalothorax, non bordé, et pattes jaunes; bordure du sternum très marquée; abdomen blanchâtre, filières jaune orangé. Marge inférieure armée de deux fortes dents égales, courtes et larges. Groupe oculaire n'occupant environ que les deux tiers de la largeur du front; écarts des yeux postérieurs égaux au diamètre des médians; carré des yeux médians un peu plus large en avant. — ♀ Fossette de l'épigyne circulaire, contenant, de chaque côté à la partie postérieure, deux gros mamelons foncés, en face desquels le bord de la fossette est accompagné à l'extérieur d'une zone blanche allongée, s'atténuant en pointe en avant (fig. 10). — (♂ inconnu.)

HABITAT. — *Colonie du Cap* : Capetown.

Cette grosse espèce, connue par une seule femelle, est un peu aberrante par ses filières colorées, rappelant celles des *Drassodes*, et ses lames-maxillaires moins tronquées droites antérieurement.

Les quatre espèces suivantes, publiées sous l'appellation générique de *Leptodrassus*, n'appartiennent pas à ce genre :

Leptodrassus scutatus E. Simon (*Bull. Soc. Zool. Fr.*, 1879, p. 262), décrit sur un individu de Biskra, est un jeune *Echemus*.

Leptodrassus seriatus Karsch (*Berl. Ent. Zeitschr.*, XXXVI, 1891, p. 294, tab. XI, fig. 16), de Ceylan, doit être un Clubionide, que M. SIMON estime pouvoir appartenir au genre *Argistes*.

Leptodrassus incertus Banks (*Proc. Cal. Ac. Sc.*, I, 1898, p. 216, tab. XIII, fig. 10), du Mexique, rapporté avec doute à ce genre par l'auteur, ne peut en faire partie : coloration, taille, pièces buccales, puissance et denture des chélicères, l'en-excluent en effet; il deviendra peut-être le type d'un nouveau genre.

Leptodrassus insulanus Rainbow (*Proceed. Lin. Soc. New South Wales*, XXVI, 1901, p. 523, tab. 28, fig. 1), des Nouvelles Hébrides, est un *Drassodes* de la section de *D. perexiguus* E. S. Ces *Drassodes* australasiens, à groupe oculaire rappelant celui des *Leptodrassus* et occupant la majeure partie du front étroit, à épigyne chez la femelle analogue à celui des *Molycriinae* avec petite saillie en niche antérieure comme chez les *Hemicloea*, enfin à revêtement d'écaillés brillantes, méritent d'être séparés génériquement et je propose pour eux le nouveau genre **Anzacia**⁽¹⁾, dont le type sera *D. perexiguus* E. S. de Nouvelle-Calédonie; il comprendra notamment les *D. gemmeus* Dalmas de Nouvelle-Zélande, *D. sarritus* E. S. de Tasmanie, *D. dimotus* E. S. de Victoria et tous les *Drassodes* décrits d'Australie Occidentale par E. SIMON. Le genre *Homocothele*, créé par cet auteur pour une très petite espèce du même pays, *H. micans* E. S. (in *Fauna Sudw. — Austr.*, 1908, p. 392), se rapproche encore plus de *Leptodrassus*, mais s'apparente très étroitement aux précédents avec la même strie thoracique et les mêmes écaillés brillantes, en différant surtout par les marges des chélicères mutiques.

Tandis que *Drassodes inaudax* E. Simon (*Ann. Soc. Ent. Fr.*, 1897, p. 373, et 1908, *loc. cit.*, p. 386), des îles Seychelles, de taille encore plus faible, diffère complètement des deux derniers genres cités et deviendra le type de **Microdrassus** n. g., dont voici la diagnose : Céphalothorax

(1) Nom dont le radical est tiré de la formule A. N. Z. A. C., initiales par lesquelles étaient désignées les forces australiennes et néo-zélandaises, qui se sont si vaillamment comportées sur les différents fronts pendant la gigantesque lutte pour la civilisation.

convexe, brusquement atténué en front carré. Yeux très petits subégaux, les antérieurs en ligne droite, tous contigus les uns aux autres ainsi qu'aux latéraux postérieurs; yeux postérieurs en ligne peu procurvée, les médians plus écartés l'un de l'autre qu'ils ne le sont des latéraux; groupe des yeux médians plus large en arrière qu'en avant. Sternum subtriangulaire. Lames-maxillaires droites, presque carrément tronquées, régulièrement convexes, sans échancrure latérale ni trace d'impression; pièce labiale rectangulaire, d'un quart plus large que longue. Marges des chélicères armées chacune de deux dents, toutes subégales. Revêtement sans écailles brillantes.

Parmi les *Drassodeæ* formant le passage des *Drassodes* aux *Leptodrassus*, une forme des Antipodes, *Drassodes naoricus* Dalmas (*Ann. Soc. Ent. Fr.*, vol. 86, 1917, p. 346, fig. 23 à 25), ayant la taille et le faciès de *D. lapidosus* Walck., mais un groupe oculaire assez voisin de celui des *Leptodrassus* et un revêtement de petites écailles brillantes comme les *Anzacia* et *Homoeothele*, doit être également le type d'un genre nouveau, que je dénommerai **Hypodrassodes**.

Plusieurs espèces avaient été supposées à tort pouvoir entrer dans le genre *Leptodrassus*, parmi elles :

Drassus tenuis L. Koch (*Ar. Fam. Drass.*, 1866, p. 101), de Dalmatie, est un *Drassodes* ou *Zelotes*.

Drassus ornatus Cambridge (*P. Z. S. Lond.*, 1874, p. 388), décrit sur une jeune femelle prise à Alexandrie (Égypte), serait plutôt un *Talanites*, dont deux espèces voisines sont publiées, l'une *T. fervidus* E. S. de Syrie, l'autre *T. Sautschii* Dalmas de Tunisie.

Drassus tenellus Thorell (*Tijdschr. v. Ent.*, XVIII, 1875, p. 98), d'Italie, a les yeux médians antérieurs plus petits que les latéraux; M. SIMON estime que c'est vraisemblablement un Clubionide du genre *Mesiotelus*.

Melanophora hamipalpus Kroneberg (in *Fedtschenko Reise in Turkestan*, II, Araneæ, 1875, p. 24), du Turkestan, est probablement un *Echemus*; il montre, du reste, des dessins sur l'abdomen.

Travail fait au laboratoire de Zoologie (Vers et Crustacés).